



“健康長寿”を目指して、 仲間づくりしませんか

中央東地区社協：介護予防教室「ウォーキングしましょう」

最近、メタボリック・シンドロームと言う言葉が頻繁に聞かれるようになり、健康診断に通称「メタボ」診断が導入されるなど、生活習慣を見直す動きが活発になっています。

そこで鎌ヶ谷市社会福祉協議会では、地域で仲間づくりをしながら、いつまでも健康で、長生きできるように、食生活についての講演会や実習、健康についての講演会、介護予防教室、ウォーキングなど6地区社協で“健康長寿（健寿）”をテーマとした介護予防事業を随時開催していく予定です。是非、最寄りの地区社協事業に参加していただき、地域で仲間をつくってみませんか。



平成20年6月25日 第74号

発行……社会福祉法人
鎌ヶ谷市社会福祉協議会
〒273-0195
鎌ヶ谷市新鎌ヶ谷2-6-1
総合福祉保健センター5F
TEL.047-444-2231
FAX.047-446-4545

これからの 地区社協の予定

※日時・内容等を変更する場合がありますので、事前に各地区社協でご確認下さい。

●中央地区社協（☎442-5145）

- ◎介護予防教室
10月27日
「ADL体操で元気はつらつ」
- ◎健康長寿事業
11月予定 ウォーキング

●中央東地区社協（☎442-5144）

- ◎介護予防教室
①7月18日
鎌ヶ谷総合病院講演予定
②2月14日 健康体操
- ◎元気アップ講座
①9月4日「運動」
②10月1日「料理教室」
③11月13日「歯科」

●東部地区社協（☎442-5141）

- ◎元気アップ講座
①7月3日「食生活」
②9月18日「口腔ケア」
③10月31日「健康体操」
- ◎ミニリハビリ教室 毎月第4火曜日
- ◎健康長寿事業
11月予定 ウォーキング
- ◎医療講演会 12月6日「医療講演」

●西部地区社協（☎389-6061）

- ◎ミニリハビリ教室 毎月第1水曜日
- ◎どんぐり交友会
①6月26日②10月2日③12月18日
- ◎体操講演会 9月20日「健康体操」
- ◎健康づくり教室 ①7月17日
②9月25日③11月27日④2月5日
- ◎介護者教室
7月5日「緊急時の対応方法」

●南部地区社協（☎442-5143）

- ◎介護者教室 1月予定「調理教室」
- ◎元気アップ講座
2月予定「歯科・口腔ケア」、「認知症」
- ◎地区リハビリ教室
さくら会 毎月第4木曜日

●北部地区社協（☎442-5142）

- ◎介護者教室
①7月17日「運動」
②9月26日「糖尿病」
- ◎健康体操
①6月29日
②7月13日
- ◎医療講演会
1月予定「医療講演」
- ◎健康づくり料理教室
2月予定「メタボリックシンドロームの予防」

皆さまの会費が地域福祉を支えています

地域福祉事業を推進するためには、皆さまから納入していただいた会費が重要な財源となります。本会事業をご理解いただき、ひとりでも多くの方が、会費納入にご協力くださいますよう、よろしくお願いいたします。

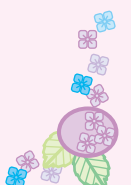
■年会費

一般会費(1世帯あたり)……………	500円
法人会費(会社・商店等)……………	2,000円
施設・団体……………	2,000円

※一般会費の約25%は各自治会の福祉事業費として、活用されています

■平成19年度会費納入状況

一般会費……………	10,812,420円
法人会費……………	386,000円
施設・団体会費……………	176,000円
合計……………	11,374,420円





平成19年度決算・20年度 予算総合資金収支計算書



(単位:円)

(単位:千円)

会計単位及び経理区分	19年度収入額	19年度支出額	差異	20年度予算額
■一般会計	203,064,391	183,591,595	19,472,796	166,078
①法人運営	99,925,393	87,404,847	12,520,546	69,795
②共同募金配分金	9,137,000	9,137,000	0	9,594
③生活福祉資金貸付事務受託	312,900	312,900	0	350
④高齢者、重度障害者資金貸付事務受託	9,300	9,300	0	10
⑤社会福祉センター運営受託	25,056,390	24,276,061	780,329	23,966
⑥福祉作業所運営受託	46,044,935	43,382,484	2,662,451	43,934
⑦心配ごと相談	1,393,845	559,824	834,021	730
⑧ボランティア活動	5,049,199	3,693,729	1,355,470	3,840
⑨地区社協事業	15,570,488	14,471,538	1,098,950	13,490
⑩在宅サービス事業	564,941	343,912	221,029	369
■公益事業特別会計	1,536,209	914,440	621,769	1,435
①地域福祉センター運営受託	1,536,209	914,440	621,769	1,435
■その他の特別会計	20,212,940	6,384,193	13,828,747	7,634
①福祉資金特別会計	646,259	319,100	327,159	701
②善意銀行特別会計	15,442,633	2,303,089	13,139,544	2,800
③ふれあいサービス事業特別会計	4,124,048	3,762,004	362,044	4,133
総合計	224,813,540	190,890,228	33,923,312	175,147

善意銀行 ありがとうございます

平成20年2月25日～平成20年5月28日
(敬称略・順不同)

名 前	寄付先	金額・品名	名 前	寄付先	金額・品名
匿名	社協	100,000円	田野ゆかり	社協	タオル11枚
J Aまつど 鎌ヶ谷支店	社協	10,000円	エーエムピーエム 鎌ヶ谷初富駅前店	社協	5,436円
折り紙サークル アップル	社協	10,000円	(有)ウィズ	社協	10,000円
馬込沢自治会	社協	10,000円	NPO法人 日本入れ歯リサイクル協会	社協	71,294円
鎌ヶ谷市スポーツダンス協会	社協	70,440円	花まつりをもっと身近にキャンペーン	社協	13,140円
匿名	社協	20,000円	故 佐藤 タツ	社協	500,000円
鎌ヶ谷ライオンズクラブ	社協	350,000円	整理ボランティア コスモスの会	梨の木工房	30,000円
鎌ヶ谷市民謡連合会	社協	19,169円	ベルフラワースクエアーズ	社協	18,838円
保育サークル「ビビ」	社協	20,000円			

在宅介護者のつどいに参加しませんか

身体の障がい・認知症等により要介護状態にある方を在宅で介護している方を対象に、同じ悩みや経験を持つ方と交流する場として毎月1回実施しています。会場は、総合福祉保健センターです。

申込み・問い合わせは
社会福祉協議会まで

〔在宅介護者のつどい 今後の実施予定〕	
月 日	内 容
平成20年 7月23日(水)	レクリエーション
8月22日(金)	手工芸教室
9月16日(火)	軽スポーツ
10月 9日(木)	ミニコンサート
11月14日(金)	健康に役立つ調理実習
12月16日(火)	クリスマス会
平成21年 1月23日(金)	新年交流会
2月18日(水)	紙細工教室
3月16日(月)	講演会



折り紙細工教室

平成19年度事業報告

1 法人運営事業

- ①会務運営(理事会4回、評議員会3回実施)
- ②啓発事業(広報紙年3回発行、ホームページによる福祉情報等の提供、「福祉健康フェア」及び「かまがやふれあい冬まつり」支援)
- ③福祉関係団体等への育成支援及び調整(福祉団体、福祉NPO、福祉施設等)
- ④要援助者への支援(地域福祉権利擁護事業への対応、災害見舞金及び法外援護費等の交付)
- ⑤福祉教育支援(市内小中学校への助成及び総合福祉講座への講師派遣)
- ⑥共同募金運動(赤い羽根、歳末たすけあい)への協力

2 地域福祉事業(地区社会福祉協議会事業)

- ①広報事業(地区社協広報紙を年2～3回発行、市の行事で活動報告等)
- ②交流事業(ふれあいまつり、軽スポーツ大会、バスハイク等)
- ③在宅福祉事業(リハビリ教室、介護教室等)
- ④ボランティア育成事業(地域ボランティア活動の支援)

3 ボランティア育成事業(ボランティアセンター事業)

- ①相談2,528件 斡旋1,060件
- ②ボランティア体験事業 延べ251名参加
- ③ボランティア養成事業 延べ343名参加

4 在宅福祉事業

- ①ふれあいサービス 延べ活動利用回数2,229回 延べ活動利用時間数4,446時間
- ②在宅介護者の集い 毎月1回延べ238名参加

5 相談事業

- ①心配ごと相談 開催日数49日／61件
- ②心の相談 開催日数87日／129件

6 資金貸付事業

- ①総貸付相談件数 …53件
・福祉資金貸付……13件 ・生活福祉資金貸付申請受理…3件

7 受託事業

- ①(指定管理者事業)
 - ・社会福祉センター 開館日294日 年間利用者数41,532名
 - ・福祉作業所友和園 定員40名 生活、作業及び就労指導
 - ・地域福祉センター 年間利用回数(大会議室428回、団体活動室447回等)
- ②地域支えあいセンター 市との協働事業により東部、南部地区に設置



災害
ひとくちメモ
シリーズ④

タンスが倒れ、テレビが落ちる日

身近にできる防災対策(家具類の転倒・移動防止)

①家具転倒予防の大切さ

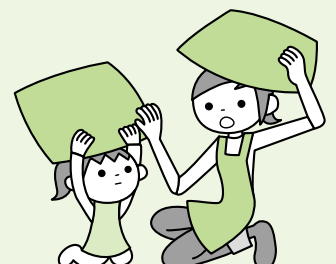
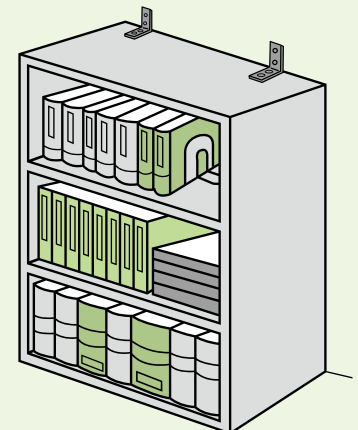
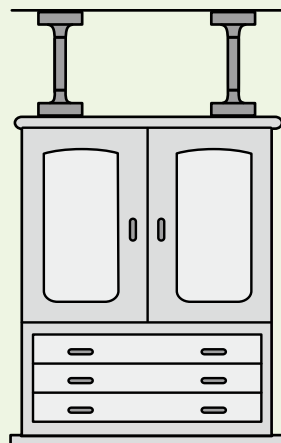
阪神淡路大震災の震度7の地域では、住宅の全半壊をまぬがれたにも関わらず、全体の約6割の部屋で家具が転倒し、部屋全体に散乱したという報告がありました。また、阪神淡路大震災での負傷原因の多くは家具・家具類等の倒壊によるもので、重いタンスなどが倒れ、胸部などを圧迫し、窒息死された方も多かったと言われてい

ます。
そのため、室内で居住者被害を防ぎ、安全な避難経路を確保するためにも、家具を固定しておくことが重要です。

ちなみに、気象庁が発表した震度階級関連解説表によると、『震度5強』で「タンスなど重い家具が倒れ、テレビが台から落ちることがある」と想定されています。

②背の高いタンスや本棚の転倒防止方法

- ①L字金具等で壁に固定する
- ②鎖、ベルト、紐で固定する
- ③天井との間に家具固定棒を入れるなど



ボランティアセンター



総合福祉保健センター5F
問い合わせ TEL(442)2940
FAX(446)4545

開所時間

月～金曜日：午前9時～午後4時

ボランティアまめ知識

“ボランティア”とは？

“ボランティア”の語源はラテン語の“voluntas”（自由意思）といわれており、誰もが平等に幸せを求めることの出来る社会をつくるために、自発的に無償で活動する人々のことを言います。

個人ボランティア紹介 初めての マザーズホームで 保育ボランティア



中條 正博

保護者会議にお母さん達が参加している間、子ども達と関わる保育ボランティアとして活動しました。お母さん達が「バイバイ」と別の部屋へ移動すると、それを聞いた子ども達は一斉に後追いつ、一瞬にして教室は号泣音に包まれ、不安を感じながらのスタートとなりました。外に出て、砂場で遊んでいると、夢中で遊んでいたS君が「おーい」と私を呼んでいます。そばに寄ってみると、言葉はまだ上手く話せないS君、黙って両手を差し出しています。手に付いた砂を払って欲しいのかな？と砂を振り払うと、満足したように、砂遊びをまた始めるS君。少し経つとまた呼ばれ、両手を差し出すS君、砂を振り払う私。何となく、S君とコミュニケーションが出来るようになって、楽しくなってきました。遊んだ後は自ら片付け、手を洗うS君。なかなかしつかりしています。子ども達はよく動くので、目が離せません。危険な時はカバールつつ、自由に一緒に遊ぶ事を心がけました。2時間ほどのわずかな時間でしたが、少しはお役に立てたかな。帰り際に握手してお別れしました。S君、また一緒に遊ぼうね。

第7回「春のきらりコンサート」を終えて

コンサートを企画した学生ボランティアの一人、渡辺明子さんの感想を紹介します。

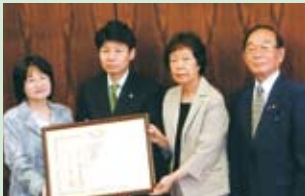
4月20日(日)、体が不自由な人、そうでない人も一緒に音楽を楽しめるひと時として春のきらりコンサートを開催しました。お招きしたチルチルグリーンクラブの歌声を聞いて、思わず感動、また、鎌ヶ谷二中の吹奏楽の皆さんもステキでした。盲導犬と一緒に来てくださった方も楽しめたようでよかったと思います。これからは全てのことに感謝し、負けないで頑張ろうと思います。ありがとうございました。



手話サークル「みどりの会」が 「みどりの会」が 緑綬褒章受章

手話サークル「みどりの会」が、社会福祉分野やボランティア活動の功績をたたえる緑綬褒章を受章しました。

「みどりの会」は、1978年の発足以来、鎌ヶ谷市聴覚障がい者福祉会とともに、手話の勉強会やイベントへの参加のほか、聴覚障がい者福祉の向上にむけたさまざまな活動を続けてきました。現在、会員数は83名。会長の須賀さんは、「聴覚障がい者福祉会と共に歩んだ30年のご褒美です。これからも手話の輪を拡げたいです。」と話してくれました。



写真右から：鈴木社協会長、須賀会長、清水市長、河内前会長

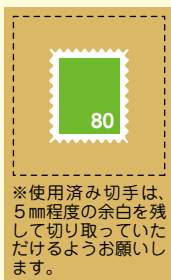
活動紹介

整理ボランティア

コスモスの会

整理ボランティア「コスモスの会」は、収集した使用済み切手やプリペイドカードを換金し、福祉作業所等へ活動資金として寄付する活動をしています。この度、小規模福祉作業所・生活の丘梨の木工房に3万円を寄付しました。梨の木工房の皆さんからは、「備品購入資金の一部に役立てたい」と喜びの声が寄せられています。

会では、引き続き使用済み切手・使用済みプリペイドカードの回収を行っています。ボランティアセンターに回収箱を設置していますので、皆さまのご協力をお願いします。



ボランティア募集！

- 知的障がい児・者小規模作業所**（日中一時支援サービス）
内 容：レクリエーション、外出、買い物の付き添いなど
日 時：月～金 15：00～17：00（特に木・金）
土 9：00～17：00
場 所：たんぼぼハウス／鎌ヶ谷市東初富2-2-33
募集人数：3～4名
問合せ先：☎047-442-3245（担当：小宮）
平日9：00～16：00
- 高齢者施設**
内 容：入浴日、浴室⇄居室への誘導
ドライヤーで髪の毛を乾かす
日 時：月・木 9：30～14：30
火・金 10：00～12：00
場 所：特別養護老人ホーム 幸豊苑／鎌ヶ谷市粟野225-1
募集人数：2～4人
※この他にも話し相手等、随時相談受けています。
問合せ先：☎047-443-5665（担当：渡辺）

詳細は直接、各施設へお問い合わせください。