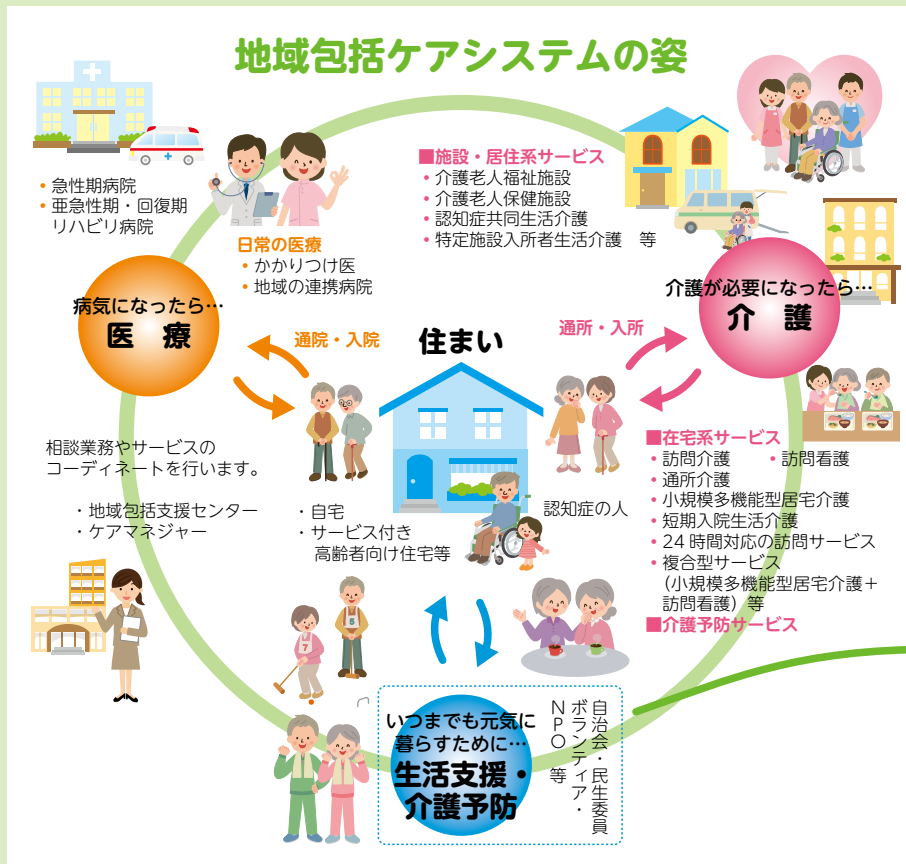


生活支援体制整備事業への取り組み!

地域包括ケアシステム内の生活支援・介護予防部門への取り組みを、「生活支援コーディネーター」（地域課題の把握や活動の場の創出をしながら協議体を推進していく役。）を配置し、住民による支えあい活動について話し合う場として「協議体」を設置するなどして、鎌ヶ谷市の協力を得ながら本会がすすめていきます。



平成30年3月23日 第103号
発行……社会福祉法人
鎌ヶ谷市社会福祉協議会
〒273-0195
鎌ヶ谷市新鎌ヶ谷2-6-1
総合福祉保健センター5F
TEL.047-444-2231
FAX.047-446-4545

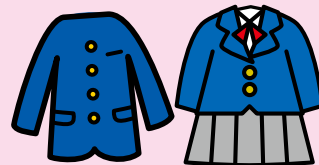


地域包括ケアシステム：要介護状態になっても住み慣れた地域で自分らしい暮らしを続けられるよう、医療、介護、予防、生活支援等が包括的に確保される体制。

生活支援体制整備事業：地域住民に身近な存在である市が中心となって、生活支援サービスを担う事業所と連携しながら、日常生活上の支援体制の充実や高齢者の社会参加の推進を一体的に担っていく事業。

一度着(き)りじゃもったいない! ~集めています、あなたの制服~

ご自宅に不要になった制服は眠っていませんか?
制服リユースでは、先輩たちの大切な制服を、無償で後輩たちへお譲りしています。
譲りたい方……市内中学校の制服のみ (クリーニングや洗濯済みのもの)
利用したい方……希望の制服をお問い合わせください。
また、在庫につきましてはホームページでもご確認いただけます。



福祉サービス案内

「必要な相談・情報・支援が得られるしくみ」を促進するために、地区社会福祉協議会では「福祉サービス案内」を行っています。福祉にかかわる情報を知りたい時や行政等の相談窓口がわからない時には、ご相談ください。専門機関、窓口などをご案内いたします。

連絡先

- 中央地区 ☎442-5145
 - 中央東地区 ☎442-5144
 - 東部地区 ☎442-5141
 - 西部地区 ☎(047)389-6061
 - 南部地区 ☎442-5143
 - 北部地区 ☎442-5142
- (時間はいずれも 火~土曜日9時~16時)

ご家庭に眠っている食品大募集!

フードバンクとは…包装の破損や印字ミス、賞味期限に近づいた等といった理由から、品質には問題がないにもかかわらず廃棄されてしまう食品・食材を、企業や個人から引き取り、必要としている福祉施設や生活困窮者等へ無償で提供する活動。
(主催：フードバンクちば〈本会も活動趣旨に賛同し、協力しています。〉) 《第19回フードドライブ期間 5月14日~6月29日》

◇鎌ヶ谷社協だよりは、自治会のご協力で配布しています◇

あなたの暮らしを応援します！

生活をしていく上で十分な判断ができない人や体の不自由な人が、地域で安心して生活できるように支援する福祉サービスです。

◆利用できる方

- 高齢者や障がい者の方で、日常の金銭管理や財産の保全などに不安がある方
- 利用に必要な契約の内容が理解できる方



◆サービス内容

福祉サービス利用援助

- ①福祉サービスについての情報提供を受けられます。
- ②福祉サービスを利用したり、やめるために必要なことを一緒に考えながら手続きをします。
- ③福祉サービスを利用して嫌なことがあったら、苦情解決制度を利用する手続きをお手伝いします。

財産管理サービス

- ①医療費、税金、公共料金等を支払うお手伝いをします。
- ②あなたの通帳から生活に必要なお金を払い出してお渡しします。また、預け入れすることもできます。

財産保全サービス

大切な財産を金融機関の貸金庫に保管します。
(預貯金の通帳、保険証書、不動産権利書、契約書、実印など)

◆利用料金（※生活保護世帯は無料）

- 年会費：3,600円（月額300円） ○利用料：30分500円、以降30分毎に500円加算
- 財産保全料：年会費3,000円（月額250円）

福祉作業所友和園 職員募集

嘱託職員募集

- ◆業務 心身に障がい有る方が通所する福祉作業所の生活支援及び作業指導。（重度障がい者の介護含む）
- ◆対象 50歳からいまで（介護職員初任者研修終了、社会福祉主事、保育士等の資格なお可。実際に運転出来る方）
- ◆採用期間 平成30年4月1日～31年3月31日（更新あり）
- ◆勤務日時 週5日（月曜日～金曜日）
午前8時30分～午後5時15分（うち休憩1時間）
- ◆勤務場所 福祉作業所友和園（鎌ケ谷市中央2-21-30）
- ◆給与 月額176,000円（諸手当あり・社会保険加入）
- ◆募集人員 若干名

看護師等募集

- ◆業務 心身に障がい有る方が通所する福祉作業所の健康管理等
- ◆対象 准看護師・看護師または保健師いづれかの資格を有する者
- ◆年齢 要相談
- ◆採用期間 平成30年4月1日～31年3月31日（更新あり）
- ◆勤務日時 週1日以上（月曜日～金曜日）*勤務体系要相談
午前9時～午後5時（うち休憩1時間）
- ◆勤務場所 福祉作業所友和園（鎌ケ谷市中央2-21-30）
- ◆賃金等 時給 1,340円から（交通費あり）
- ◆募集人員 若干名

申込み 鎌ケ谷市社会福祉協議会に電話の上、写真を貼った履歴書を本人持参。*後日、面接等行います。
施設見学 事前に施設見学希望される方は、お問い合わせ下さい。
問い合わせ先 鎌ケ谷市社会福祉協議会（指定管理者）
鎌ケ谷市新鎌ケ谷2-6-1 ☎047-444-2231

♥ありがとうございました 善意銀行

平成29年11月6日～平成30年2月19日

（敬称略・順不同）

寄 付 者	使 途	金 額
鎌ケ谷ダンススポーツ協会	福祉のために	45,300円
建設ユニオン鎌ケ谷分会	福祉のために	10,000円
鎌ケ谷手工芸連盟	福祉のために	12,800円
華乃会	福祉のために	30,000円
ニッポー株式会社	すまいる祭りへ	クリスマス菓子詰め合わせ400袋
鎌ケ谷市陶芸クラブ	福祉のために	16,900円
デイサービスセンター和楽	福祉のために	70,000円
南初富連合自治会	高齢者の配食活動のために	80,000円
陶芸 風	福祉のために	14,000円
千葉建労鎌ケ谷支部	福祉のために	20,000円
ファイターズOB会	福祉のために	50,000円
茂野製麺株式会社	高齢者の配食活動のために	年越しそば100食分
竹内久子	福祉のために	あんしん保存水80本
松戸青色申告会鎌ケ谷分室	福祉のために	8,300円

お酒出張買取 古いお酒 買取りは玄関先でOK!

査定費用なし 出張費用なし キャンセル料なし



贈答品や海外旅行のお土産など、サイドボードに眠っているお酒がお小遣いに! お気軽にご相談ください。

お酒買取 **ミスター・リカー** ☎0120-817-812
鎌ケ谷市新鎌ケ谷2-3-20（店舗買取不可） 受付：10:00～20:00 年中無休
船橋市芝山1-7-18-1F（店舗買取可） ※出張買取で留守の場合があります。
千葉県公安委員会許可：441040002157号 ご来店の場合は、お電話頂けると確実です。

広告募集

鎌ケ谷市社会福祉協議会では、「鎌ケ谷社協だより」に広告掲載企業の募集を始めました。全戸配布のメリットをいかして宣伝してみませんか？

- 年3回発行（6月・11月・3月）
- 寸法90mm×50mm
- 全戸約32,000部配布
- 次回の発行は6月予定
- ホームページにも掲載されています

お問合せ先▶☎444-2231（社会福祉協議会事務局）

社協会費報告

皆様からの会費は『地域福祉』の推進のために、今年も大切に使用させていただきました。ご協力いただき、誠にありがとうございました。

平成29年度会費総額 10,177,485円

鎌ケ谷市社協では、市内に住む方々が会員となり、誰もが安心して暮らすことのできるまちづくりのために、行政・団体・施設等と協力しながら、地域福祉を推進しています。事業を進めるための主な財源は、補助金、会費、共同募金ですが、会費は重要な自主財源であり、社協事業の運営を支えています。

- 一般会費（福祉活動にご賛同いただいた世帯） 9,413,985円
 - 法人会費（企業・商店など89件） 468,000円
 - 施設・団体会費（福祉施設・団体など55件） 295,500円
- *一般会費の25%は各自治会の福祉事業費として活用されています。



ボランティア事業「ボランティア入門講座」



在宅福祉事業「ふれあいサービス協力会員研修会」



災害ボランティアセンター立ち上げ訓練



地区社協事業「介護予防教室」

共同募金運動報告

皆様のあたたかい気持ち地域で役立っています

～赤い羽根募金の70%、歳末たすけあい募金は100%が私達のまちで活かされました～

平成29年度募金総額 10,593,722円

- 赤い羽根募金は、千葉県内の民間社会福祉施設・福祉団体、地震や台風などの災害時の支援として配分されました。また鎌ケ谷市内の各種ボランティア団体・福祉団体・小中学校の福祉活動への助成、6地区社協活動・すまいる祭りなど地域福祉の推進に役立てられました。



赤い羽根募金（10月～11月）	総額 6,770,548円
戸別募金（自治会）	5,525,958円
学校募金（市内の小・中・高校14校）	181,458円
法人募金（会社・商店等 273件）	918,931円
職域募金	56,177円
その他（各窓口募金箱など）	88,024円

- 歳末たすけあい募金は、新年を迎えるにあたり支援を必要とする人たちが鎌ケ谷市内で安心して暮らせるために、また障がい者団体・小規模作業所などの交流活動や福祉イベントなどに配分することができました。



ミニデイサービス「あじさい」クリスマスお楽しみ会

歳末たすけあい募金（12月）	総額 3,823,174円
戸別募金（自治会）	3,596,253円
その他（個人・団体）	226,921円
（配分内容）	配分総額3,680,138円
(1) 生活困窮者見舞金支給事業	1,802,000円
(2) 緊急的生活支援事業	354,000円
(3) 福祉ニーズへの支援事業	200,000円
(4) 社会福祉施設助成金事業	750,000円
(5) 福祉関係団体助成金事業	430,000円
(6) 地域・在宅福祉事業	144,138円



「こどもの学習支援事業」NHK放送センター見学と明治神宮参り
鎌ケ谷市こどもの学習支援事業の課外活動として公共の交通機関を使い、小中学生が都内を散策しました。今、渋谷区周辺は2020年の東京オリンピックに向けて大きな再開発が行われており、有意義な社会体験学習となりました。

ボランティア募集

ボランティアセンターでは福祉に関わるボランティア活動を推進しています。ボランティア活動を通して障がいについての理解を深め、わたしたちの暮らしている地域社会へ目を向けてみませんか？

No.	施設・団体名	内容・活動場所・活動日時など	備考
1	きんぎょ草の会	・花壇や畑でお花を育てます 南部公民館 第1・3水曜日 9:00~12:00	男性も活躍しています！
2	麦の会	・花壇や畑でお花を育てます 北部公民館 第2・4火曜日 9:30~10:30	男性1人、女性2人活動中
3	ひまわりの会	・施設で使用するウエスを裁断します 慈祐苑 毎月第3水曜日	男性3人活動中
4	友愛ボランティア (配達ボランティア)	・独居高齢者宅へ安否確認を兼ねて、手作りのお弁当を届けます 月に2~3回 総合福祉保健センター5階 調理室	徒歩・自転車・車のいずれかで活動
5	保育ボランティア	・生後6ヶ月~未就学児の保育 総合福祉センター・こども発達センター 平日の午前または午後の2~3時間程度	子育ての経験を活かして活動できます！
6	個人ボランティア	・アコーディオンの演奏 高齢者施設等で活動中	関心のある方

その他、市内各施設でのボランティア活動については、ボランティアセンターでご案内しています。

ボランティアセンター



総合福祉保健センター5F
問い合わせ TEL(442)2940
FAX(446)4545

開所時間

月～金曜日：午前9時～午後4時

ボランティア登録状況(平成30年2月末)

・団体(39団体) 1,025名
・個人 158名
・合計 1,183名

ボランティアまめ知識

細く、長く、無理をしないで

活動40周年を迎えたボランティア団体の紹介

①鎌ケ谷市友愛ボランティア

昭和52年2月発足

毎月2～3回ひとり暮らしの高齢者へ、旬の食材を使い家庭の味をお弁当にして1軒1軒安否確認を兼ねて届けています。毎回60食のお弁当を30名の会員で調理し、20名の会員で配達をしています。

②鎌ケ谷市手話サークル「みどりの会」

昭和53年3月発足

聴覚障害者福祉会と活動を共にし、市内小学校での手話出前講座や毎月広報「みどり」の発行、鎌ケ谷市の行事等に参加・協力を通して、聴覚障害者への理解を深める活動をしています。

③鎌ケ谷点訳友の会

昭和53年3月発足

市立図書館へ点訳図書の寄贈をはじめサピエ図書館へ点訳図書のデータ提供、市内小学校での福祉体験や市民対象の点訳体験なども開催しています。また、選挙管理委員会より依頼の“選挙における点字投票の判別依頼”にも対応しています。



平成29年度ボランティア活動スキルアップ講座 報告



講師：星 君男氏

「人生は失敗の繰り返し」と題して、人生の途中で全盲となった京葉ガス株式会社 星 君男氏の講演を実施しました。幼いころから視覚に異常を感じながらも、小学校6年から柔道を始め、ハンガリー国際大会をはじめ国内外の数々の好成績を収めました。さらに実業団では監督としても多くの実績をあげました。現在は京葉ガス株式会社お客様サポートセンターに勤務していらっしゃいます。柔道との出会い、選手時代の数々のエピソードを通し、人との出会いの大切さや努力することなど見えないことを個性とし、常に前向きに生きる姿に、視覚障がいへの理解を深めることができました。



講演の様子

自然災害の被災地におけるボランティア活動保険の加入・更新手続きについて

保険料は天災A500円・天災B710円となります。平成30年度加入手続きは、3月末より受付けます。補償期間は4月1日～平成31年3月31日。中途加入の場合は、加入手続き完了後から平成31年3月31日となります。

集めています ボランティア団体や施設で使用します

・ウエス用布(不要になったTシャツやゆかた、シーツなど木綿の布) ・アクリル毛糸 ・花の苗や種
・使用済み切手(切り取る場合は、切手の周囲約5mm以上の余白を残してください)

※磁気カードの回収は終了しました。

◇ボランティアセンターでは、地域に出向いて福祉体験を展開しています◇